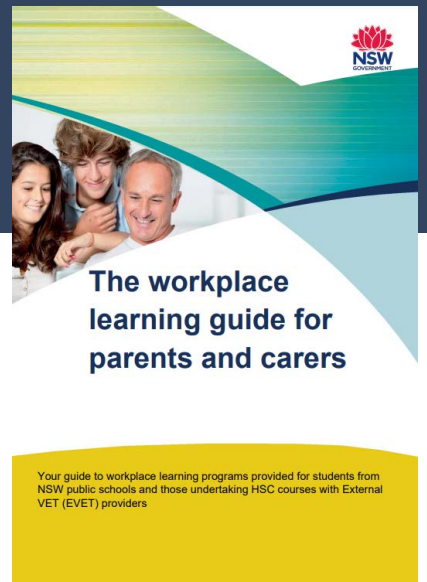


# ການຮຽນຮູ້ຢູ່ສະຖານທີ່ ເຮັດວຽກ ຂໍ້ມູນ ສໍາລັບ ພໍ່ແມ່ ແລະ ຜູ້ປົກຄອງ

## Workplace Learning Information for Parents and Carers



ບົດບາດຂອງບັນດາພໍ່ແມ່ ແລະ ຜູ້ປົກຄອງແມ່ນສໍາຄັນທີ່ສຸດຕໍ່ຄວາມສໍາເຣັດຂອງໂຄງການການຮຽນຮູ້ຢູ່ສະຖານທີ່ ເຮັດວຽກອັນໃດອັນນຶ່ງ. ດ້ວຍການໃຫ້ຄວາມອຸ້ມອູ່ ຢູ່ເຮືອນ ທ່ານສາມາດຊ່ວຍລູກຂອງທ່ານໃຫ້ທໍາການຕັດ ສິນໃຈອັນສໍາຄັນກ່ຽວກັບອະນາຄົດຂອງພວກເຂົາ ແລະ ເກັບກ່ຽວໃຫ້ໄດ້ຫຼາຍທີ່ສຸດຈາກປະສົບການຢູ່ສະຖານທີ່ ເຮັດວຽກ.

### Workplace Learning (ການຮຽນຮູ້ຢູ່ສະຖານທີ່ ເຮັດວຽກ)

ບັນດາໂຄງການ ການຮຽນຮູ້ຢູ່ສະຖານທີ່ເຮັດວຽກ ແມ່ນ ສ່ວນນຶ່ງຂອງຫຼັກສູດການຮຽນຂັ້ນມັທຍົມຂອງຣັດNSW. ໂຄງການເຫຼົ່ານີ້ເຮັດໃຫ້ບັນດານັກຮຽນສາມາດໃຊ້ເວລາທີ່ຖືກວາງໄວ້ຢູ່ໃນສະຖານທີ່ເຮັດວຽກ. ປະສົບການນີ້ຈະ ເພີ່ມພູນການຮຽນຢູ່ໃນຫ້ອງຮຽນຂອງພວກເຂົາ ຊ່ວຍໃນ ການເລືອກວິຊາຊີບ ແລະ ສ້າງທັກສະດ້ານອຸດສະຫະ ກັມຂອງພວກເຂົາ. ບໍ່ຕ້ອງເສັຍຄ່າໃຊ້ຈ່າຍໃດໆ ໃນການໃຊ້ໂຄງການນີ້.

### ຜົນປະໂຫຍດ ຂອງ ການຮຽນຮູ້ຢູ່ສະຖານທີ່ເຮັດວຽກ

- ການຮຽນຮູ້ຢູ່ສະຖານທີ່ເຮັດວຽກ ຊ່ວຍບັນດານັກຮຽນ ໃຫ້:
- ສ້າງທັກສະກ່ຽວກັບວຽກທີ່ໄປເຊັ່ນ ການສື່ສານ ແລະ ການເຮັດວຽກແບບເປັນທີມຢູ່ໃນສະຖານ ທີ່ເຮັດວຽກ
- ພັດທະນາທັກສະ ສະເພາະກ່ຽວກັບອຸດສະຫະກັມ, ເຊື່ອມເຂົ້າຫາວິຊາຮຽນ Vocational Education and Training (VET) (ການຮຽນ ແລະ ການຝຶກຫັດ ດ້ານວິຊາຊີບ)
- ທໍາການຕັດສິນໃຈທີ່ມີຂໍ້ມູນຄົບຖ້ວນໃນເວລາວາງ ແຜນເລືອກເອົາວິຊາຮຽນແລະທາງວິຊາຊີບຫຼັງຈາກ ຈົບຈາກໂຮງຮຽນ.

### ບັນດາໂຄງການ ການຮຽນຮູ້ຢູ່ສະຖານທີ່ເຮັດວຽກ

ຕາມປົກກະຕິແລ້ວ ປະສົບການຈາກການເຮັດວຽກ ແມ່ນຮັບເຂົ້າເຮັດໂດຍນັກຮຽນYears 9 ຫຼື 10 ດ້ວຍມີບາງໂອກາດໃນ Years 11 ແລະ 12. ຈະມີການແນະນໍາແບບທົ່ວໄປໃນ ເລື່ອງ “ໂລກຂອງວຽກງານ” ແລະ ວິຊາຊີບທີ່ອາດເປັນໄປໄດ້. ພວກນັກຮຽນເຮັດວຽກ ໂດຍມີການຄວບຄຸມ ແລະ ມີຄວາມແທດເໝາະກັບຂັ້ນທັກສະຂອງພວກເຂົາ.

ໂຄງການ ການຈັດເຂົ້າວຽກ ໄດ້ຖືກຈັດຂຶ້ນສໍາລັບບັນດາ ນັກຮຽນທີ່ໄດ້ຈົດຊື່ເຂົ້າຮຽນໃນວິຊາທີ່ຮັບຮູ້ໂດຍການອຸດສະຫະກັມ ຂັ້ນ Higher School Certificate (ປະກາສນິຍາບັດມັທຍົມສົມບູນ) (HSC). ໃນຊ່ວງລະຍະ ຂອງການຈັດເຂົ້າວຽກຂອງພວກເຂົານີ້ ພວກນັກຮຽນຈະ ຝຶກຫັດສິ່ງທີ່ພວກເຂົາຮຽນເພື່ອໃຫ້ໄດ້ມາດຕະ ຖານ ຂອງ ອຸດສະຫະກັມ. ການຈັດເຂົ້າວຽກເປັນຂໍ້ກໍານົດແບບບັງ ຄັບຂອງ HSC ສໍາລັບຫຼັກສູດໂຄງຮ່າງວິຊາຮຽນດ້ານອຸດສະຫະກັມແບບສະເພາະ. ທາງໂຮງຮຽນຈະຈັດຫາການຈັດເຂົ້າວຽກໃຫ້ໂດຍຜ່ານ Work Placement Service Provider (ຜູ້ໃຫ້ບໍລິການ ການຈັດເຂົ້າວຽກ).

### ການຈັດແຈງເລື່ອງການເດີນທາງ

ການຈັດເຂົ້າວຽກສ່ວນຫຼາຍຈະແມ່ນຢູ່ໃນລະຍະທາງທີ່ສາມາດເດີນທາງໄປເຖິງໄດ້ຈາກເຮືອນ.

ການເດີນທາງທັງໝົດແມ່ນນັກຮຽນເປັນຜູ້ຈ່າຍ. ທ່ານຈະ ຖືກຄາດຫວັງໃຫ້ຊ່ວຍລູກທ່ານໃນການຈັດຫາເລື່ອງເດີນທາງແລະຄ່າການເດີນທາງຂອງພວກເຂົາໃນຊ່ວງລະຍະຂອງການຈັດເຂົ້າວຽກນີ້.

ຖ້າທ່ານມີຄວາມກັງວົນໃດໆ ທ່ານຄວນໂອ້ລົມ ກັບລູກຂອງທ່ານ ແລະກັບຜູ້ຈັດໂຄງການນີ້.

**ໝາຍເຫດ:** ຖ້າລູກທ່ານຄິດພິຈາລະນາເອົາການຈັດເຂົ້າ  
ວຽກທີ່ໄກຈາກເຮືອນຫຼືຢູ່ຕ່າງຮັດ ກ່ອນອື່ນທ່ານຄວນຕິດ  
ຕໍ່ຫາໂຮງຮຽນຂອງລູກທ່ານເສັຍກ່ອນ. ຕ້ອງຂຽນຕົ້ມ ເອກກະສານ  
ເພີ່ມຕື່ມຕ່າງໆກ່ອນທີ່ທ່ານຄູ່ໂຮງຮຽນຈະມີການອະນຸຍາດໃຫ້ການ  
ຈັດເຂົ້າເຮັດວຽກຕາມຄວາມ ເໝາະສົມ.

## ຄວາມປອດໄພຂອງນັກຮຽນ ແລະ ການສຸກເສີນ

ຄວາມປອດໄພຂອງນັກຮຽນ ແລະ ການຄຸ້ມຄອງເດັກ  
ເປັນບຸລິມະສິດອັນດັບນຶ່ງສໍາລັບ NSW Department of  
Education.

ບັນດານາຍຈ້າງຕ້ອງແຈ້ງໃຫ້ທາງໂຮງຮຽນຊາບໃນ  
ທັນ ທີ່ມີເຫດການກ່ຽວກັບສຸຂະພາບແລະຄວາມປອດ  
ໄພ ກວມເຖິງການເກືອບຈະເກີດຂຶ້ນໃນຊ່ວງລະຍະທີ່  
ນັກ ຮຽນຢູ່ໃນການຮຽນເຮັດວຽກ. ນາຍຈ້າງຍັງຕ້ອງແຈ້ງ ໃຫ້ທາງ  
TAFE ຫຼື ອົງກອນເອກກະຊົນຫຼືອົງກອນຊຸມຊົນ  
ຖ້າພວກເຂົາໃຫ້ວິຊາຮຽນເຫຼົ່ານີ້. ບາງກິຈະກຳຈະເປັນ  
ການຕ້ອງຫ້າມຢ່າງເຕັມທີ່ ແຕ່ອີກຫຼາຍຢ່າງຈະມີເງື່ອນໄຂຢູ່ນໍາ.  
ເພື່ອເອົາຂໍ້ມູນເພີ່ມຕື່ມ ກະຮຸນາເປີດເຂົ້າໄປ ເບິ່ງທີ່:

[https://education.nsw.gov.au/teaching-and-learning/  
curriculum/career-learning-and-vet/workplace-learning/  
keeping-students-safe](https://education.nsw.gov.au/teaching-and-learning/curriculum/career-learning-and-vet/workplace-learning/keeping-students-safe)

ລູກຂອງທ່ານຈະຖື Student Contact Card (ບັດການ  
ຕິດຕໍ່ຂອງນັກຮຽນ)ທີ່ມີບັນຊີຂອງນໍາເບີ ເມດິແຄຣ໌(ຫຼື  
ເລກໂທລະສັບຂອງນາຍໝໍ) ແລະ ຊື່ຜູ້ທີ່ຖືກແຕ່ງຕັ້ງ ໃຫ້ເປັນຜູ້ຕິດ  
ຕໍ່ທັງໃນແລະນອກໂມງເຮັດການ. ຂໍ້ມູນ ນີ້ແມ່ນສໍາຄັນທີ່ສຸດໃນກໍ  
ລະນີສຸກເສີນ.

ນັກຮຽນຕ້ອງລາຍງານຄວາມກັງວົນກ່ຽວກັບຄວາມປອດໄພ  
ຄວາມສ່ຽງຫຼືເຫດການໃດໆທີ່ເກີດຂຶ້ນ ໃຫ້ຜູ້ເປັນ ນາຍຈ້າງ  
ໃຫ້ໂຮງຮຽນ, TAFE ຫຼືອົງກອນເອກກະຊົນ ຫຼືຊຸມຊົນທີ່ລົງ  
ທະບຽນບໍລິການດ້ານຝຶກຫັດ ໃຫ້ ຊາບໄວເທົ່າທີ່ໄວໄດ້  
ແຕ່ວ່າຕ້ອງພາຍໃນ24ຊົ່ວໂມງ. ຖ້າລູກທ່ານມີຄວາມ  
ກັງວົນ ໄດ້ຮັບບາດເຈັບ ຫຼື ຮູ້ສຶກວ່າມີຄວາມສ່ຽງແລະບໍ່  
ສາມາດນໍາເລື່ອງນີ້ໄປ ບອກຕໍ່ນາຍຈ້າງ ພວກເຂົາຕ້ອງ  
ໂທລະສັບຫາ ທາງໂຮງຮຽນ ຫຼືຜູ້ຕິດຕໍ່ແບບສຸກເສີນ ໃນທັນທີ.

## ການປະກັນໄພ ແລະ ການຊົດເຊີຍຄ່າເສັຍຫາຍ

ທາງກະຊວງໄດ້ຈັດຫາການປະກັນໄພໃຫ້ສໍາລັບບັນດາ ນັກຮຽນ  
ທີ່ໄດ້ຮັບບາດເຈັບໃນຂະນະທີ່ເຂົາຮ່ວມໃນການ ຮຽນຮູ້ຢູ່ສະຖານ  
ທີ່ເຮັດວຽກທີ່ໄດ້ຮັບການອະນຸຍາດ. ເພື່ອ ຊອກເອົາຂໍ້ມູນເພີ່ມຕື່ມ  
ຈົ່ງເບິ່ງ Workplace Learning Guide for Parents and  
Carers ຕາມລິ້ງກູ້ຢູ່ຂ້າງລຸ່ມນີ້  
[https://education.nsw.gov.au/teaching-and-learning/  
curriculum/career-learning-and-vet/workplace-learning/  
guides-and-forms](https://education.nsw.gov.au/teaching-and-learning/curriculum/career-learning-and-vet/workplace-learning/guides-and-forms)

## ບັນດານັກຮຽນທີ່ມີຄວາມພິການ ຫຼື ມີບັນຫາ ທາງ ການແພດ

ທ່ານຈະຕ້ອງແຈ້ງໃຫ້ທາງໂຮງຮຽນ, TAFE ຫຼືອົງກອນ  
ເອກກະຊົນຫຼືຊຸມຊົນທີ່ລົງທະບຽນບໍລິການດ້ານຝຶກຫັດ,  
ໃຫ້ຊາບເຖິງຄວາມພິການ, ຄວາມຕ້ອງການ ທາງດ້ານການຮຽນ  
ແລະ ການອຸ້ມອຸ ບັນຫາທາງ ການແພດ (ຕົວຢ່າງ  
ຄວາມສ່ຽງຕໍ່ພູມແພ້ອັນ ຮ້າຍແຮງ ທີ່ກວດພົບແລ້ວ) ຫຼື  
ຄວາມຈຳກັດທີ່ມີຕໍ່ລູກທ່ານ ຊຶ່ງອາດຈະກະ ທົບຕໍ່ຄວາມປອດໄພ  
ຄວາມຢູ່ດີ ແລະ ການຄວບຄຸມດູແລລູກທ່ານຢູ່ສະຖານທີ່ເຮັດວຽກ.

ແຜນການດູແລສຸຂະພາບອາດຈະຕ້ອງມີໄວ້ໃຫ້ພວກນາຍຈ້າງ.  
ຖ້າທ່ານບໍ່ແນ່ໃຈ ຈົ່ງໂອ້ລົມກັບນາຍໝໍຂອງລູກທ່ານ.  
ຖ້າລູກທ່ານຕ້ອງການທໍາການປ່ຽນແປງໃດໆຢູ່ໃນສະຖານທີ່ເຮັດ  
ວຽກເພື່ອໃຫ້ເຂົ້າກັບຄວາມຕ້ອງການການອຸ້ມອຸຂອງພວກເຂົາ  
ຈົ່ງບົກສາຫາລື ເລື່ອງນີ້ກັບທາງ ໂຮງຮຽນ

ໂດຍຮ່ວມກັບ TAFE ຫຼືອົງກອນເອກກະຊົນ ຫຼື ຊຸມຊົນທີ່  
ລົງທະບຽນບໍລິການດ້ານຝຶກຫັດໃນຂະນະທີ່ວາງ ແຜນກັນ.  
ຂໍ້ມູນນີ້ມີຮວມໄວ້ຢູ່ໃນ Student Placement Record  
(ບັນທຶກການຈັດເຂົ້າວຽກຂອງນັກຮຽນ) ຂອງ ລູກທ່ານ.

## ຂໍ້ມູນເພີ່ມຕື່ມ

1. ຈົ່ງຕິດຕໍ່ຫາໂຮງຮຽນຂອງລູກທ່ານເພາະວ່າພວກເຂົາ ໄດ້ຈັດ  
ໂຄງການຮຽນໄວ້ສໍາລັບລູກທ່ານແລ້ວ.
2. ທ່ານຍັງສາມາດຕິດຕໍ່  
ພະນັກງານແນະນໍາແນວທາງຂັ້ນອາວຸໂສ (Senior  
Pathways Officer) ທີ່ຢູ່ຕາມຫ້ອງການຂອງທາງ  
ກະຊວງໃນທ້ອງຖິ່ນ ພວກ ເຂົາມີຄວາມຮັບຜິດ  
ຊອບເລື່ອງການຮຽນຮູ້ຢູ່ສະຖານທີ່ ເຮັດວຽກນີ້.  
ລາຍລະອຽດຂອງການຕິດຕໍ່ນີ້ສາມາດຊອກ  
ເອົາໄດ້ຈາກທາງໂຮງຮຽນ.
3. ຖ້າທ່ານຕ້ອງການນາຍພາສາ ກະຮຸນາໂທຫາ  
ບໍລິການນາຍພາສາ ທາງໂທລະສັບ ຕາມໝາຍເລກ  
131 450.

**Senior Pathways, Pathways and Transitions**  
NSW Department of Education  
[seniorpathways@det.nsw.edu.au](mailto:seniorpathways@det.nsw.edu.au)